



Kurzbeschreibungen zur S+S 3D-CAD / CAM Software

Installationshinweise

1. Inhaltsverzeichnis

1.	Inhaltsverzeichnis	1
2.	Der Download	2
3.	Die Installation	3
4.	Beginn der Installation	10

2. Der Download

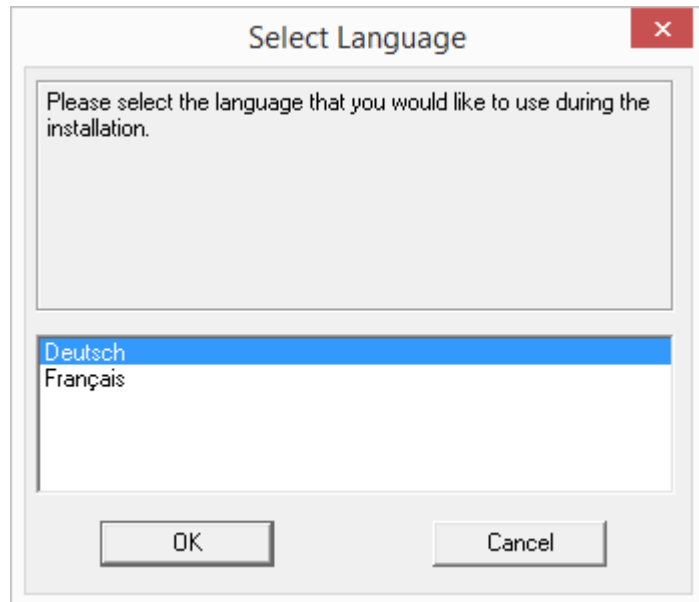
Loggen Sie sich zunächst by [MY SUNDS](#) mit Ihrer [KUNDENUMMER](#) und dem [PASSWORT](#) ein.

Gehen Sie dann links auf [UPDATES](#) und starten den Download der Vollversion 29.1.548, in dem Sie [SPEICHERN](#) und nicht Öffnen auswählen.

Ihr Internet Browser speichert die Datei dann (in der Regel) in den von Windows automatisch angelegten Ordner [DOWNLOADS](#), der auch unter Laufwerk [C:/BENUTZER/"BENUTZERNAME"/DOWNLOADS](#) zu finden ist.

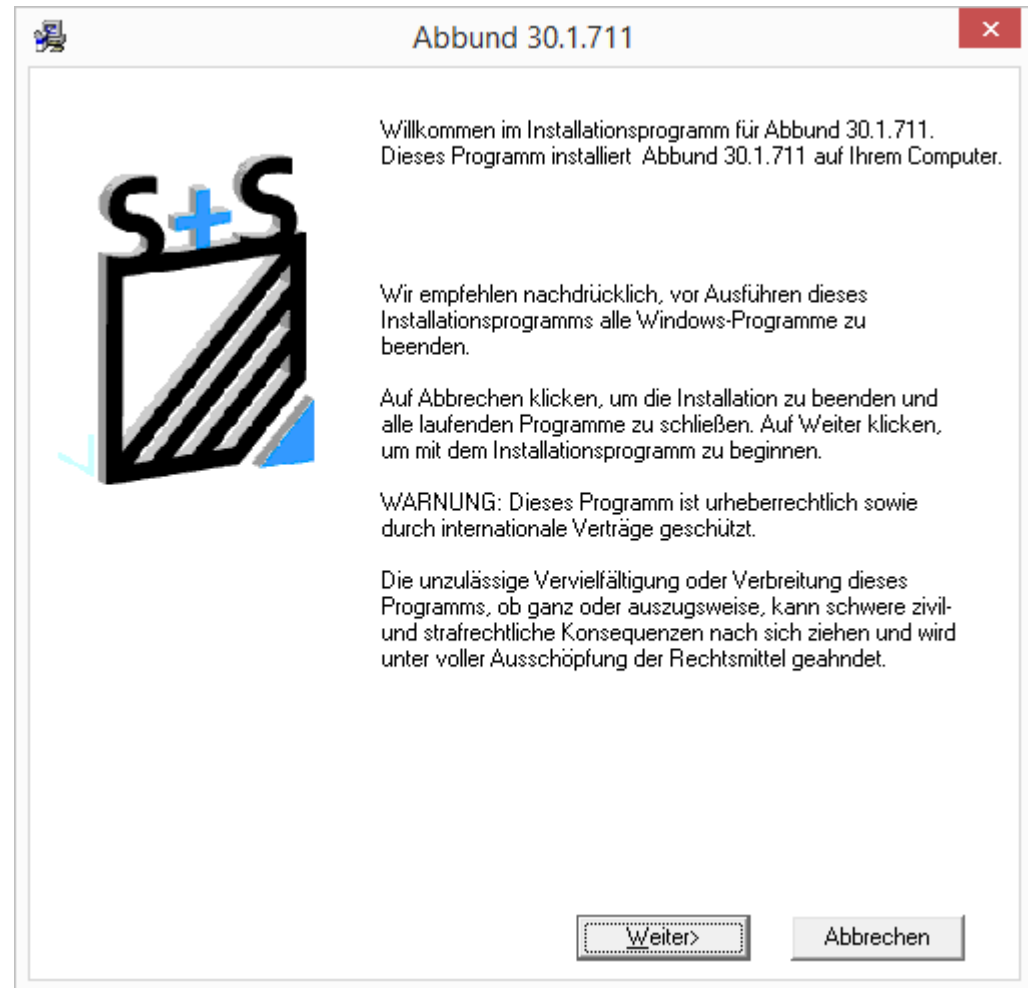
3. Die Installation

Zunächst muss die Benutzerkontensteuerung mit Ja bestätigt werden.

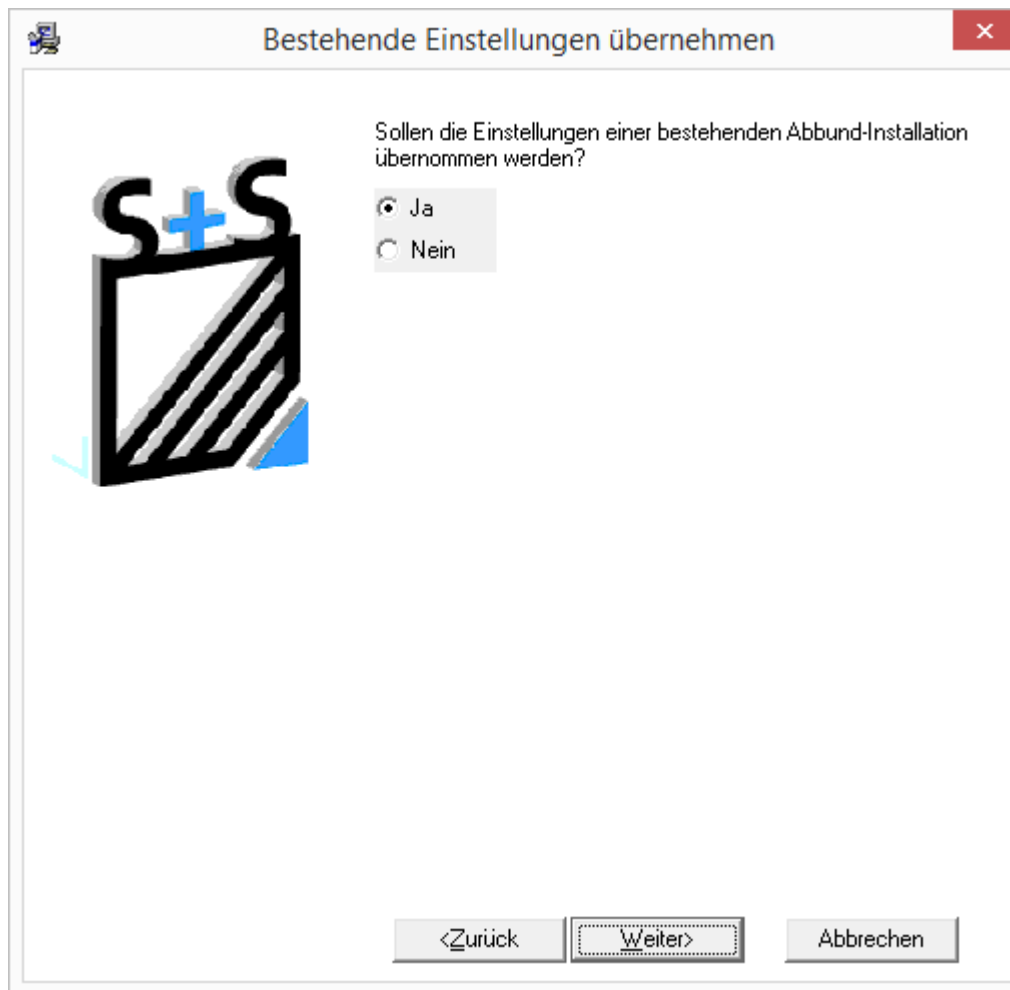


Dann öffnet sich folgendes Fenster, in dem Sie die **INSTALLATIONSSPRACHE DEUTSCH** auswählen.

Lesen Sie hier, auf was bei der Installation noch zu achten ist, wie zum Beispiel, dass auch Alle AbbundProgramme **GESCHLOSSEN** sein müssen.

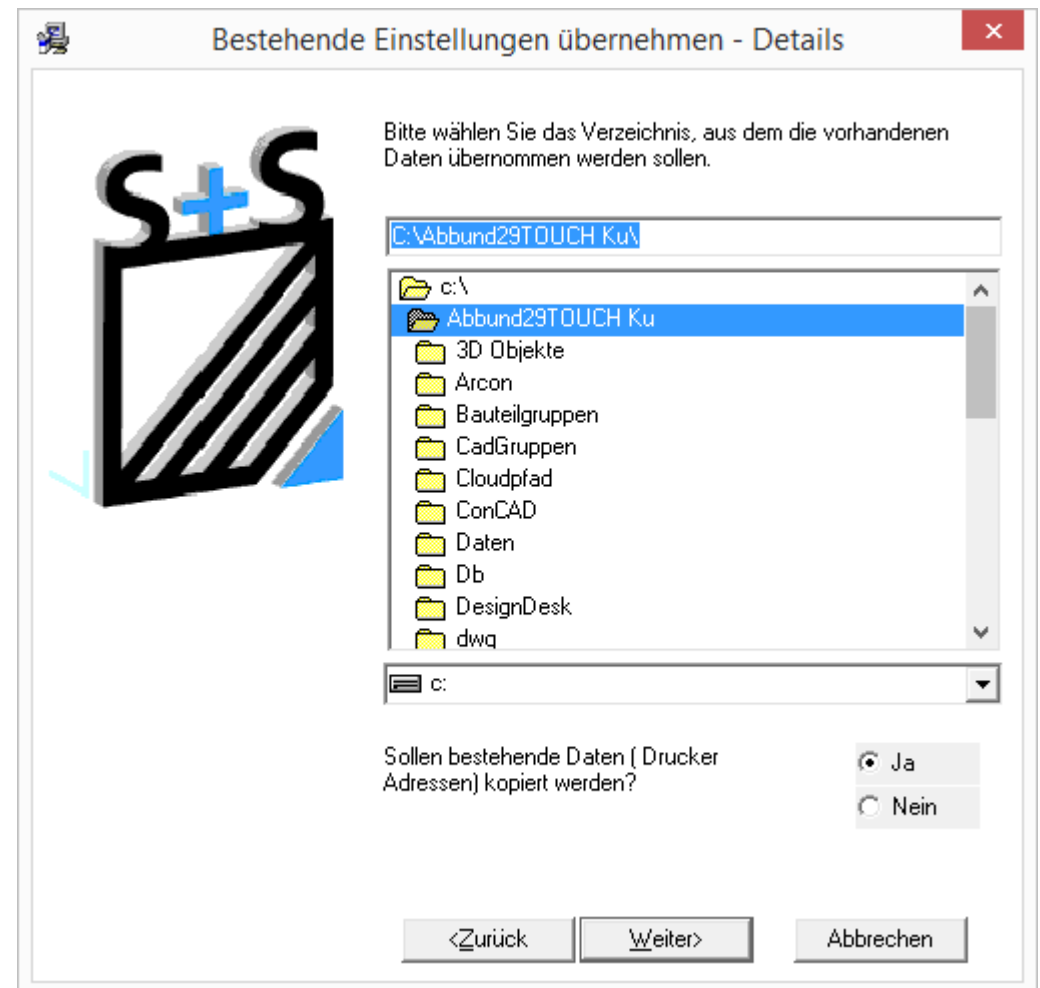


Hier kann entschieden werden, ob Einstellungen aus einer Vorversion übernommen werden sollen, wie Beispiel die masch.ini oder die abbund.ini.

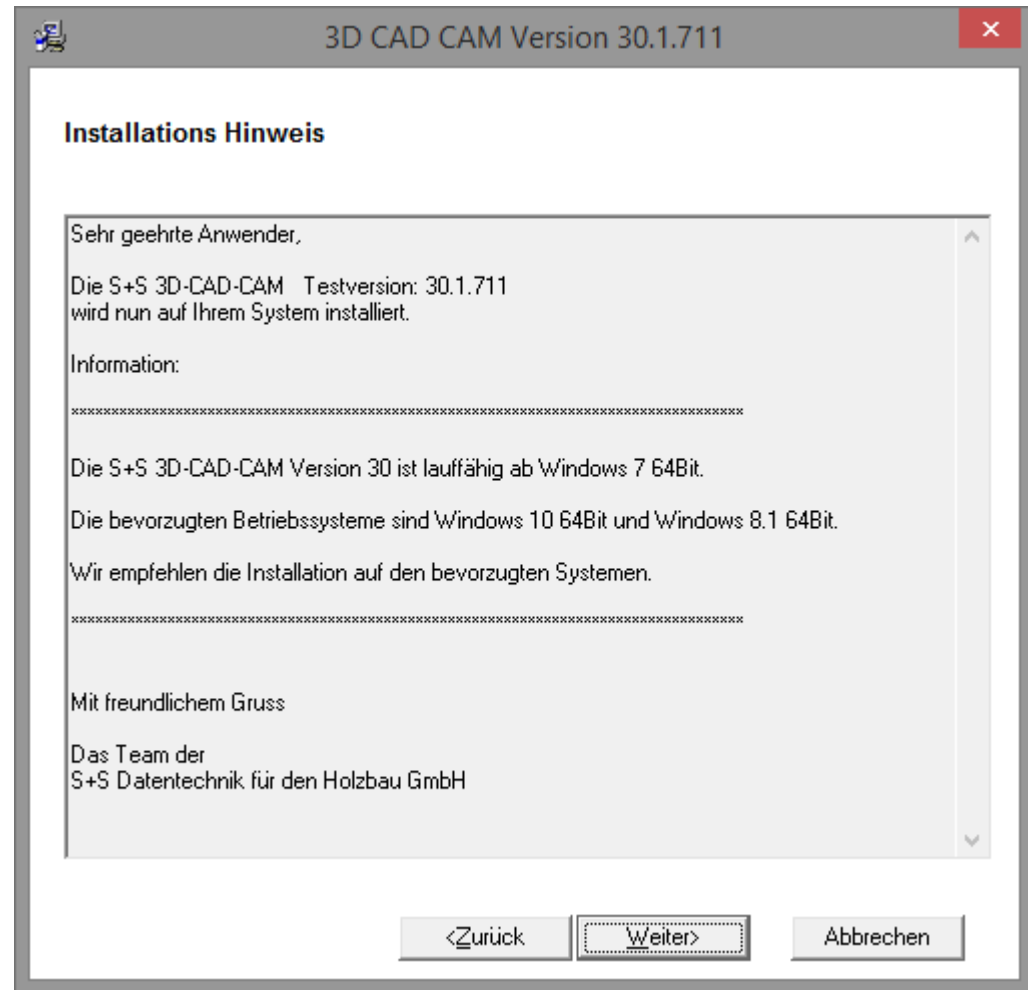


zum

Mit dem ausgefüllten Radiobutton bei Ja können Sie **DRUCKERVOREINSTELLUNGEN** und das **ADRESSVERZEICHNIS** aus einer Vorgängerversion übernehmen- Wählen Sie dazu den Pfad aus, auf dem hier zum Beispiel die Version 29, installiert wurde

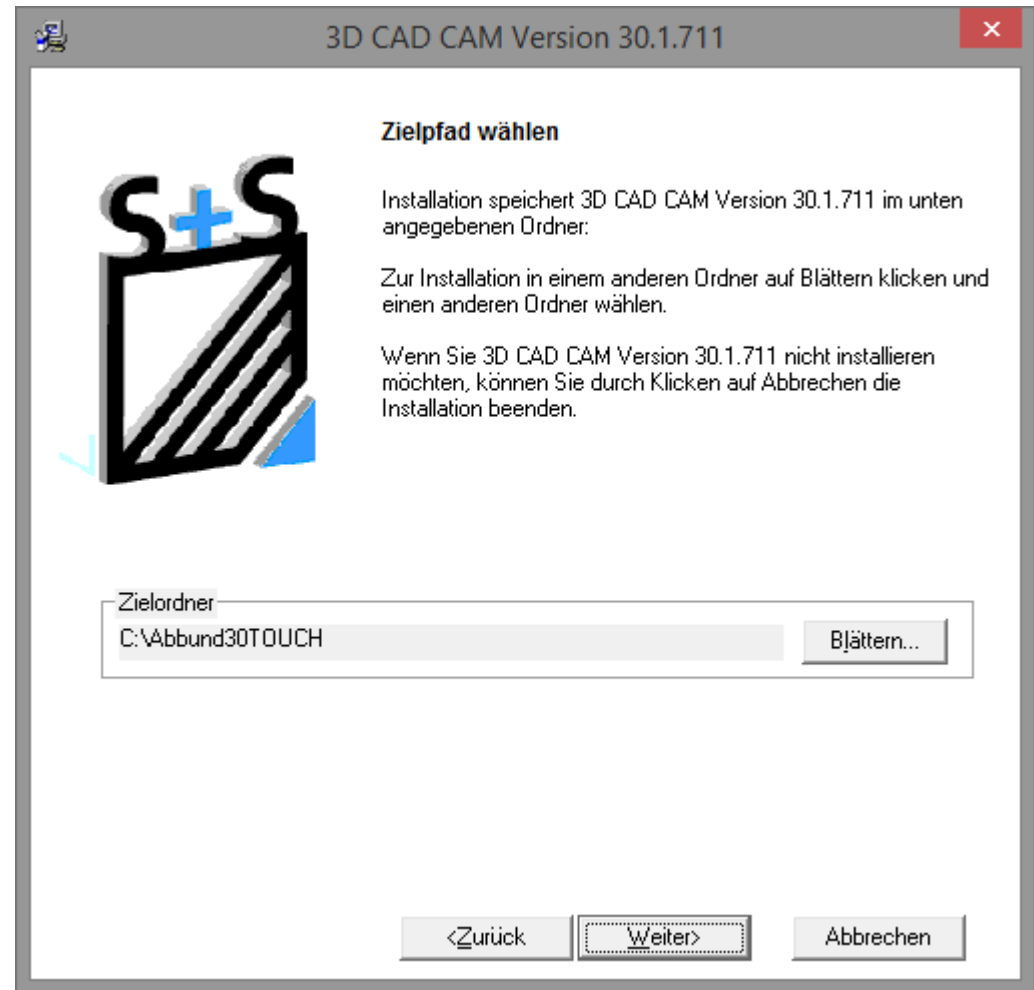


Es folgt ein Hinweis auf die bevorzugten Betriebssysteme von Windows.



Zu guter Letzt kann noch der Installationspfad über den Button **BLÄTTERN** geändert werden.

Es wird jedoch empfohlen, diesen - ohne besonderen Hinderungsgrund - beizubehalten.

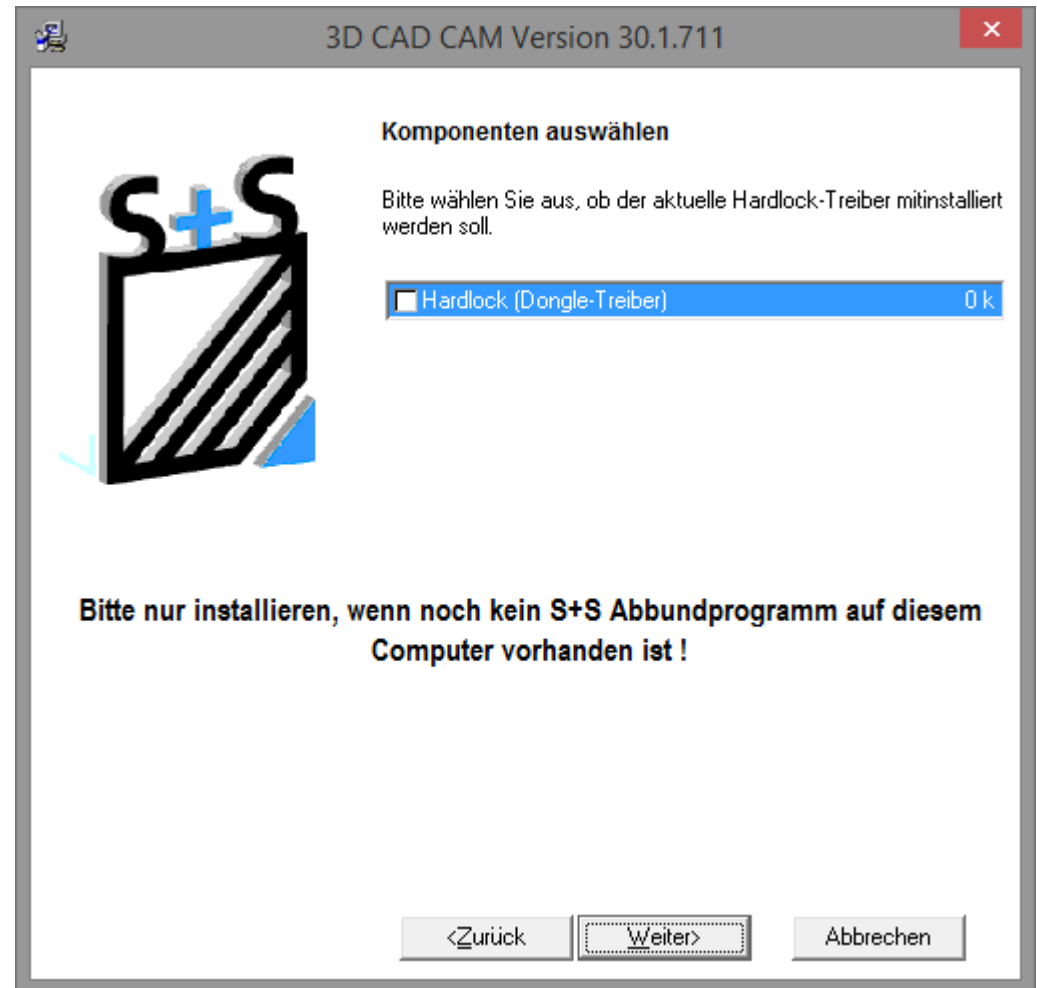


Hier kann noch, durch Setzen eines Häkchens, der Dongletreiber zur Installation ausgewählt werden.

Das sollte **NUR** bei einer Erstinstallation des Programms gemacht werden.

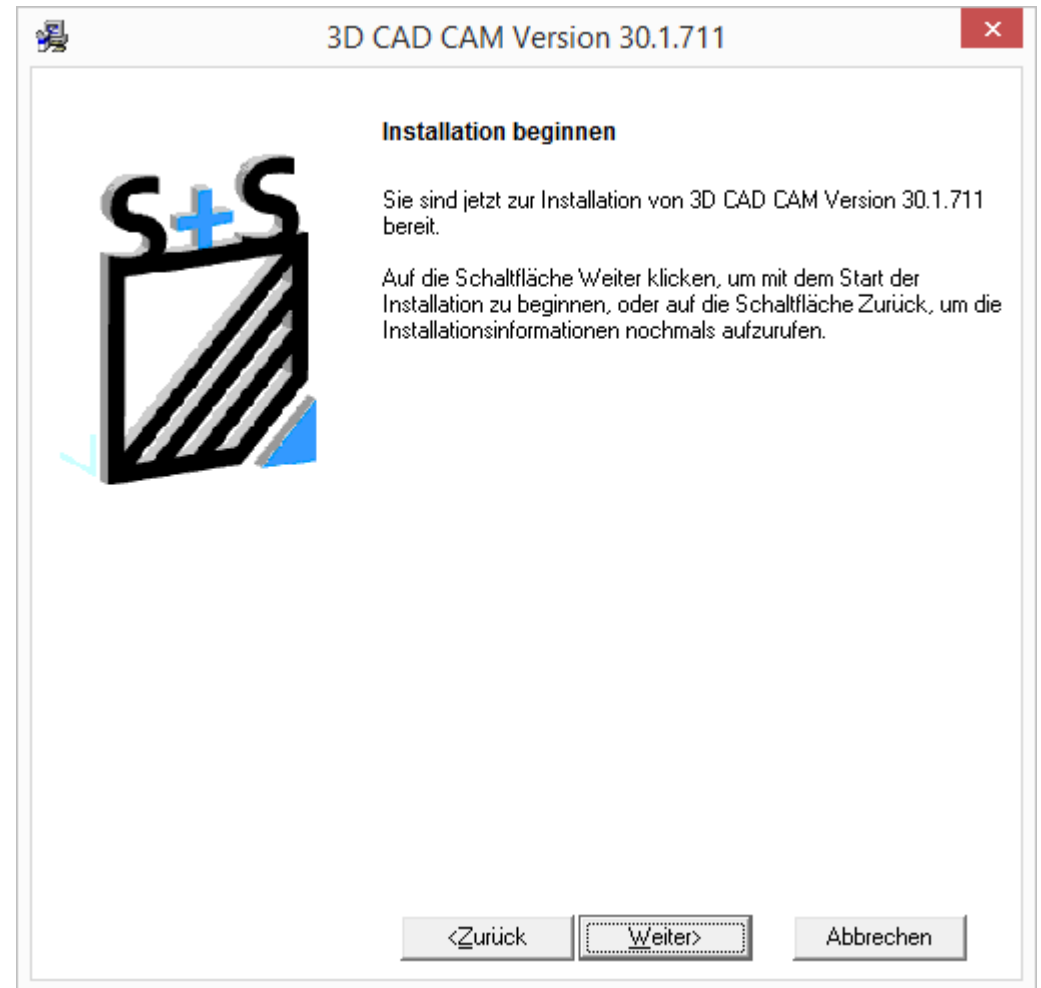
Haben Sie schon vorangegangene Version(en) installiert, ist das nicht nur nicht notwendig, sondern kann sogar zur Deinstallation der Dongletreiber führen.

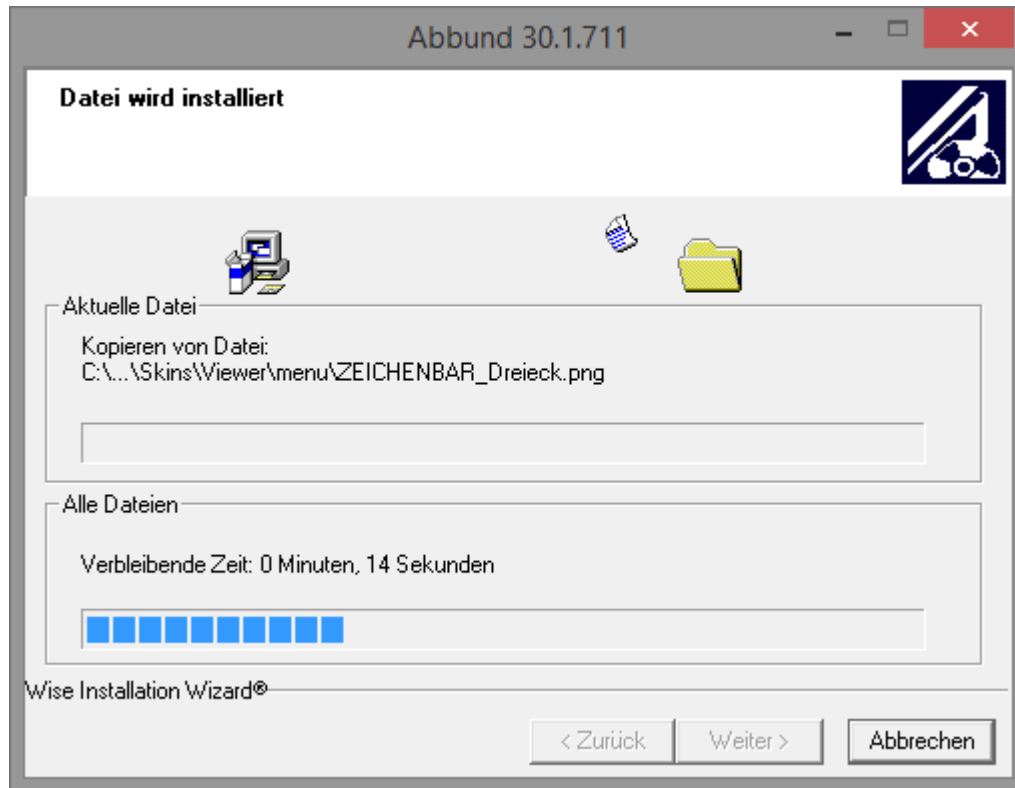
Sollte dies aus Versehen passiert sein, finden Sie das Programm **HASPUUSER SETUP.EXE** im Ordner **SONSTIGES** im Abbundverzeichnis, welches Sie durch einfachen Doppelklick darauf nachinstallieren können.



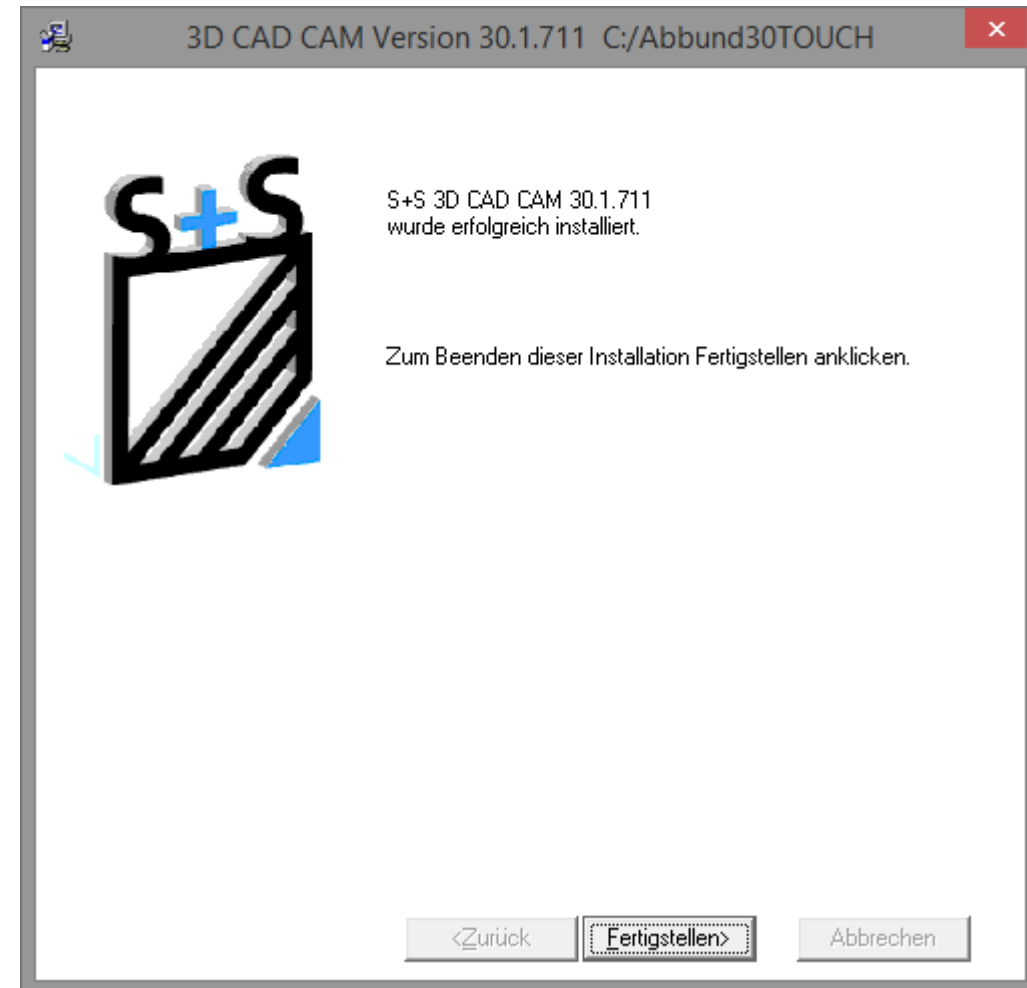
4. Beginn der Installation

Jetzt kann die Installation beginnen...





Nachdem der untere Balken bis nach rechts durchgelaufen ist, erscheint das Fenster einer erfolgreichen Installation.



Es folgt ein Hinweis, dass Sie Ihren Rechner noch neu starten sollten, um alle Änderungen wirksam werden zu lassen.



Auf Ihrem Desktop werden Sie auch eine Verknüpfung mit dem neu installierten Abbund finden.