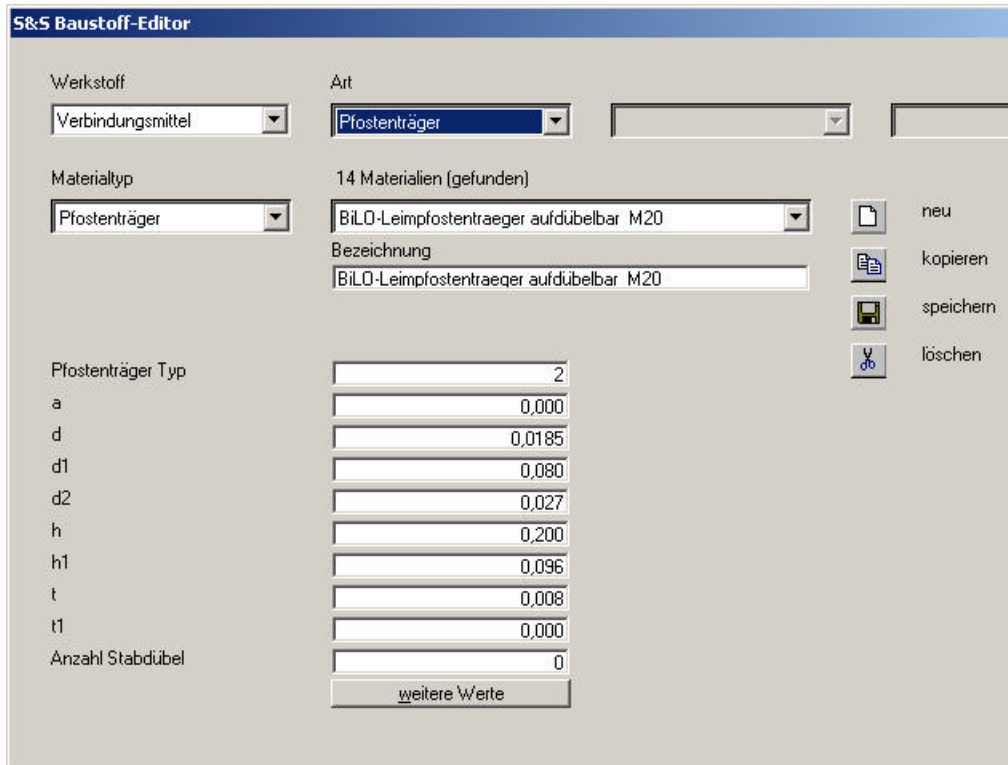


Der Dialog im Baustoffeditor (im Abbund Bearbeiten – Baustoff-Datenbank) kann erreicht werden über Baustoffe – Editieren.



Es gibt 8 verschiedene Typen:

Typ 0 = mit Dorn und Steindolle, feste Höhe

Typ 1 = mit Dorn und Steindolle, höhenverstellbar

Typ 2 = mit Dorn, aufdübelbar, feste Höhe

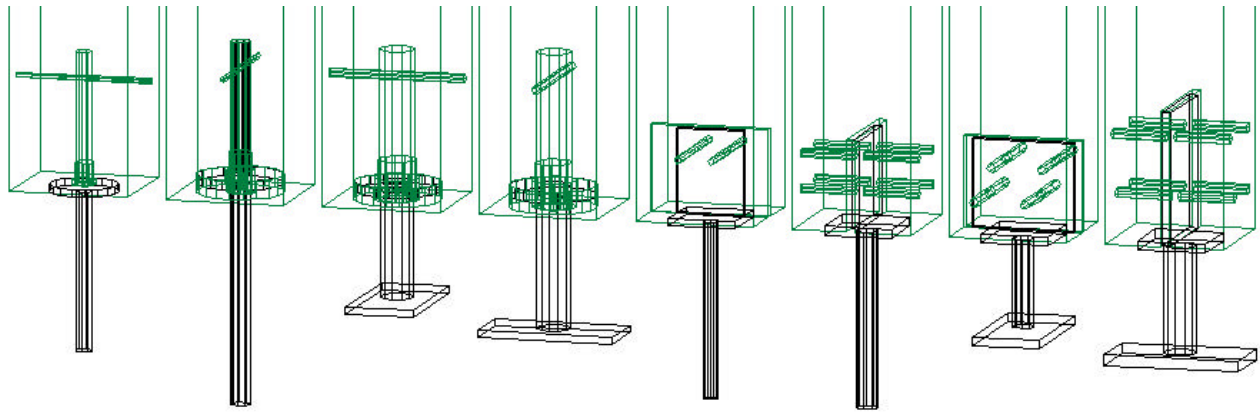
Typ 3 = mit Dorn, aufdübelbar, höhenverstellbar

Typ 4 = mit Schwert und Grundplatte mit Steindolle, feste Höhe

Typ 5 = mit Schwert und Grundplatte mit Steindolle, höhenverstellbar

Typ 6 = mit Schwert und Grundplatte, aufdübelbar, feste Höhe

Typ 7 = mit Schwert und Grundplatte, aufdübelbar, höhenverstellbar



Abbildungen von links nach rechts Typ 0 bis Typ 7 – teilweise Bearbeitung gedreht

Erklärung der Werte:

a = Breite

bei Typ 0 bis 3: Einlasstiefe / Versenkungsmaß für Tragplatte

bei Typ 4 bis 7: Schwert- und Grundplattenbreite

d = 1. Durchmesser von oben

bei Typ 0 bis 3: Zapfendurchmesser

bei Typ 4 bis 7: Durchmesser Standfuß bzw. Steindolle

d1 = 2. Durchmesser von oben

bei Typ 0 bis 3: U-Scheibendurchmesser,

bei Typ 4 bis 7: nicht verwendet

d2 = 3. Durchmesser von oben

bei Typ 0 bis 3: Durchmesser Standfuß bzw. Steindolle

bei Typ 4 bis 7: nicht verwendet

h = 1. Höhe von oben

bei Typ 0 bis 3: Dornlänge,

bei Typ 4 bis 7: Schwertlänge

h1 = 2. Höhe von oben

bei Typ 0 bis 3: Länge Standfuß bzw. Steindolle

bei Typ 4 bis 7: Länge Standfuß bzw. Steindolle

t = 1. Dicke von oben

bei Typ 0 bis 3: Dicke der U-Scheibe bzw. Tragscheibe

bei Typ 4 bis 7: Dicke vom Schwert und von der Grundplatte

t1 = 2. Dicke von oben

bei Typ 2, 3, 6 und 7: Standfußdicke

bei Typ 0, 1, 4 und 5: nicht verwendet

Anzahl Stabdübel

bei Typ 0 bis 3: keine Verwendung – es wird zur Zeit nur die Position des ersten Stabdübel in Y-Richtung mittig auf der Längsachse gesetzt

bei Typ 4 bis 7: Anzahl der Stabdübel für das Bohrbild

weitere Werte

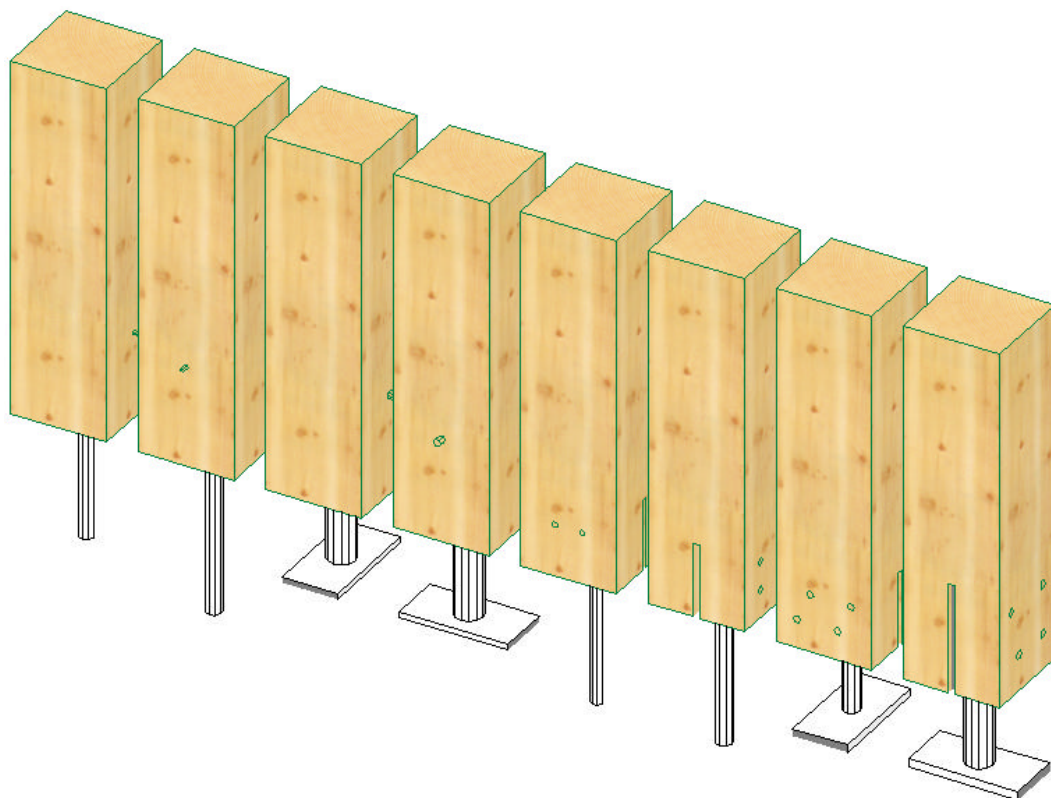
Stabdübel_dx1 bis _dx4 = Abstand Mitte Stabdübelbohrung von der Schwertkante links

Stabdübel_dy1 bis _dy4 = Abstand Mitte Stabdübelbohrung von der Schwertkante unten

Stabdübeldurchmesser = Durchmesser für Stabdübelbohrung – wenn kein Durchmesser angegeben wurde, kommen keine Bohrungen

Zusatzinformationen:

Die Fußplatte ist immer 8 x 16 cm groß und 8 mm dick



Infos für Maschinenübergabe:

Soweit die Maschine es zulässt, wird die Versenkung der Tragplatte mit einem Durchmesser + 2 mm Luft übergeben, für die Schweißnaht wird eine Bohrung mit einem Zapfendurchmesser + 10 mm und 5 mm Tiefe übergeben. Zum leichteren eindrehen sind die ersten 20 mm dann noch 2 mm größer gebohrt.